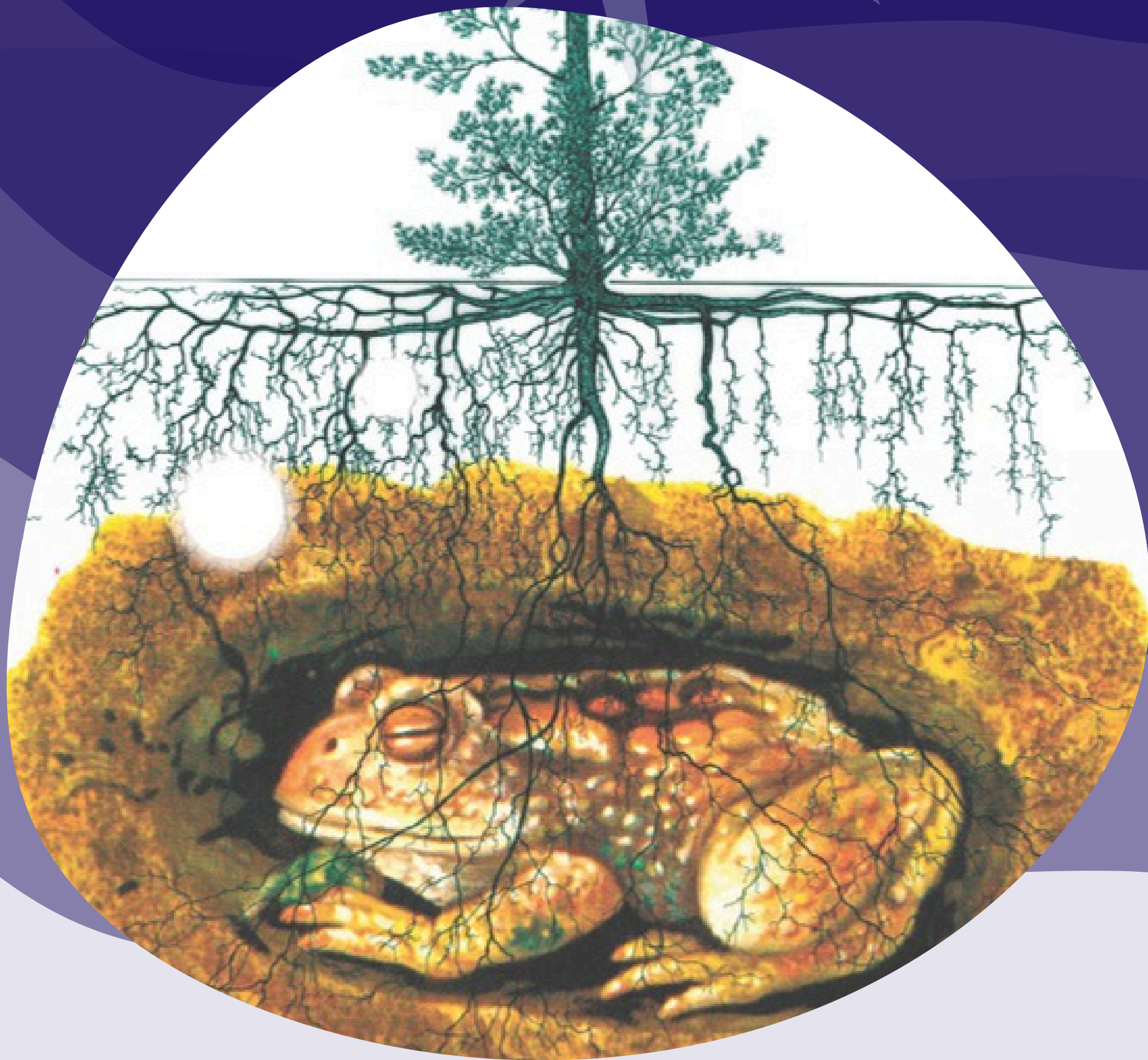


EN DESSOUS

COMPAGNIE DE LA TONG



PARCOURS DE MÉDIATION POUR LA PETITE ENFANCE
SEPTEMBRE - DÉCEMBRE 2025

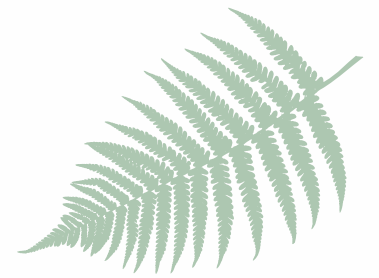
LE PARI
FABRIQUE ARTISTIQUE DE LA VILLE DE
TARBES



LE PARI
FABRIQUE
ARTISTIQUE

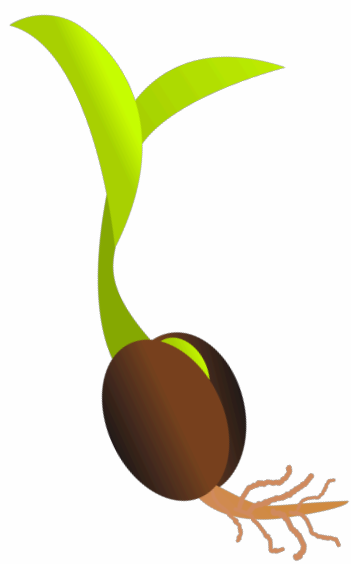


SOMMAIRE



Compagnie de la Tong.....	page 3
Le spectacle « En dessous ».....	page 4
Le projet de médiation.....	page 6
Les ateliers.....	page 8
Le déroulé.....	page 11
Carte des lieux d'intervention.....	page 12
Le Pari, fabrique artistique.....	page 13
Budget prévisionnel.....	page 15





COMPAGNIE DE LA TONG



La Compagnie de la Tong est créée en 2010 autour des projets de Maya Paquereau, artiste dramatique, autrice et vocaliste. Sa recherche artistique se tisse dans la transversalité des différents médias artistiques. Théâtre, poésie, danse, voix, musique, arts plastiques se mêlent, se complètent avec des formes variées qui s'adressent à tous les publics, des plus petits aux plus grands, des plus habitué.e.s aux plus empêché.e.s.

Engagée dans la défense du vivant, pour la justice sociale et l'égalité des genres, Maya Paquereau pose son regard sur la nature par la contemplation, la poésie, la musique, et sur les injustices par la littérature, l'écriture et l'humour. Depuis 2023, elle propose et coordonne les Journées du Matrimoine dans les Hautes Pyrénées afin de mettre à l'honneur collectivement une histoire souvent invisibilisées des femmes.

Elle s'allie à de nombreux partenaires pour enrichir pratiques et formes tout en gardant constamment la question de la place des arts vivants dans la société, leurs relations aux publics. La place de l'œuvre est elle dans un lieu dédié, dans l'espace public, la rue, les jardins, dans les villages...? A qui s'adresse l'art vivant et pourquoi semble-t-il nécessaire de questionner nos pratiques ?

La Compagnie de la TONG a produit plus d'une quinzaine de spectacles et s'affirme depuis 2020 dans des créations très jeune public avec GRAINE, BLANC et aujourd'hui EN DESSOUS.

LE SPECTACLE "EN DESSOUS"

Une scénographie
immersive qui invite
les tout-petits à partir
en exploration sous
la terre...



"En dessous" Photo prise lors d'une sortie de résidence

Dans un milieu naturel, sous l'arbre, **se dévoile la coupe d' « En dessous »**, de ce monde invisible sous la terre, fait de terriers, d'insectes, de petits animaux, d'une rivière souterraine, de rigoles au milieu de racines, grosses, petites, moyennes, de radicelles lumineuses, de dentelle de mycorhize...

Après le spectacle Graine, créé en 2020, l'équipe artistique de la TONG approfondit sa réflexion sur le vivant sa compréhension. Elle choisit de poser un regard observateur sur la faune et la flore de "sous la terre" afin de mettre en lumière cet écosystème invisible que l'on sait scientifiquement aujourd'hui si vivant. EN DESSOUS invite dès le plus jeune âge à découvrir avec poésie, en musique et en danse, l'intelligence du vivant et ses modes de communication.

Vannerie, tissus, coussins et matières choisies, par l'équipe artistique et la scénographe, se mêlent en inversant le vide et le plein, le foncé et le clair d'un monde imaginaire.

Les deux artistes interprètes, touche-à-tout, animent le décor en mouvement, en son et musique, en manipulations d'objets. Elles l'explorent et racontent, comme dans un documentaire vivant, la vie d'une taupe, d'un ver de terre, les discussions entre un arbre et ses champignons quand un chevreuil mange trop de feuilles... Des événements choisis, aperçus par projections vidéo, pour découvrir l'intelligence et le sensible du vivant.

On peut écouter les animaux qui grattent et qui creusent, les racines des grands arbres qui se fauillent et discutent avec la mycorhize des champignons alentour. On imagine ce qui se passe en dessous, quand il pleut très fort, quand il fait très chaud ou quand un gros tracteur roule au-dessus.

Les techniques

Les artistes au plateau mêlent leurs pratiques artistiques, danse et musique, pour raconter le monde du dessous par le sensoriel. On y entend des sons créés par des techniques de bruitage qui se fondent dans les musiques ou les chants de Maya Paquereau. Les éléments prennent vie avec le mouvement, la danse de Sophie Barros. Se mouvoir est la 1ère forme de d'interaction de l'être humain. Passer par ce média pour s'adresser aux plus jeunes semble essentiel. On peut parler d'empathie corporelle.

Comment le mouvement du corps peut-il se fondre avec le mouvement de la terre, du sous-sol et de ses habitants ?

L'idée est d'occuper l'espace de jeu et de le faire vivre, avec le plus de simplicité et de sobriété possible pour le mettre en valeur et permettre de distinguer tous les événements qui viendront troubler la vie du dessous. Des images du dessus s'ajoutent en théâtre d'ombre et quelques animaux apparaissent en ombres ou en marionnettes faites de matières végétales et de laines.



"En dessous" détail d'une marionnette

Une scénographie immersive

Le nouveau spectacle de la TONG propose aux tous petits et aux plus grands de partir en exploration sous la terre grâce au décor stylisé, en noir et blanc de Caroline Laroche. Conçu en trois panneaux placés en fond de scène, il évoque une coupe de terre distinguant le sol et le sous-sol. Avec des couches de tissus de différentes matières en nuances de noirs, on découvre les différentes matières organiques du sous-sol composant les strates superficielles et plus profondes de la terre. En blanc, au dessus, apparaissent une végétation d'herbe et de fleur, un arbre, puis l'espace blanc nécessaire pour laisser apparaître, en ombres, des silhouettes d'animaux et autres symboles de la vie du dessus. Terriers, tunnels et racines viendront ensuite structurer l'espace de jeu. Sur le plateau, un arbre pilier créé en vannerie sauvage par Maya Paquereau, d'où des racines se répandent sur l'espace de jeu.



LE PROJET



"En dessous" Détail du décor

Explorer un monde
inconnu, organique
et sensible : celui
d'en-dessous...



Le projet "En dessous" s'adresse au très jeune public à partir de 18 mois.

Il a pour ambition de faire découvrir aux enfants l'univers du spectacle vivant dès leur très jeune âge.

Les parents sont également bénéficiaires et acteurs de ce projet, ils accompagnent leurs enfants au spectacle et participent à un atelier dans les lieux d'accueil parent-enfant, en crèche et en école maternelle. Cela a pour but de créer des moments de partage ludiques autour d'activités et de jeux entre l'enfant et son parent.

Le projet "En dessous" accompagne les jeunes enfants sur un moment crucial de leur développement et les invite à grandir, s'ouvrir aux autres et au monde. Pour les plus jeunes,

ce projet agit comme une passerelle qui les prépare à l'entrée en maternelle. Ce moment représente un changement de rythme et de cadre important, qui doit être accompagné au mieux dans l'intérêt de l'enfant et de ses parents.

Entre septembre et décembre 2025, un parcours de 3 ateliers va être proposé aux différents groupes d'enfants issus de trois crèches et d'une école maternelle. (cf partie "le déroulé" p. 17) ainsi que **le spectacle "En dessous" dans la salle du Pari.**

Le parcours de médiation se base sur des ateliers amenant l'éveil sensoriel, corporel et musical.

La compagnie a imaginé un parcours d'ateliers de pratiques artistiques afin d'accompagner les enfants et leurs parents dans l'exploitation de leur créativité. Au travers de dispositifs originaux, les tout-petits et les plus grands vont pouvoir découvrir, créer, bouger, se libérer par le jeu et partager une expérience sensible qui participe de la construction du lien.

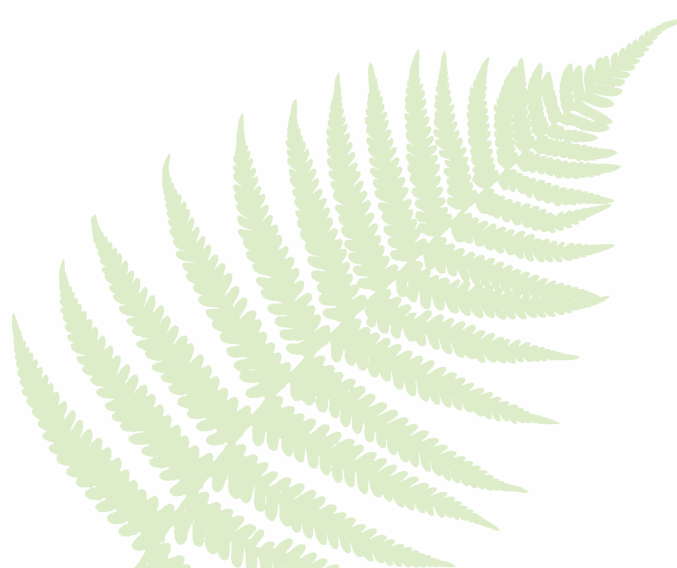
Le parcours de médiation vise à **rendre la pratique artistique accessible dès le plus jeune âge** et propose de transformer la culture en levier social pour l'enfant et ses accompagnants. Les ateliers visent à développer l'éveil, l'expression par la musique et la danse, la créativité et la motricité du tout-petit.



Favoriser le lien parent-enfant

Nos actions de médiation sont conçues pour le jeune enfant qui doit apprendre à grandir et pour les adultes qui doivent apprendre à devenir des parents.

Ce moment privilégié de partage renforce le lien parent-enfant, permet la rencontre et l'échange avec les autres familles, pour favoriser les liens de solidarité. Les ateliers sont autant d'occasions de partager son expérience, d'observer les autres et de se rassurer mutuellement sur ses ressources quant à son rôle de parent.



LES ATELIERS

Tout fait son

D'abord, l'atelier porte l'attention au son et à l'écoute. Le son fait partie de notre quotidien. Il est là et partout, à chaque instant. À tel point qu'on l'oublie et que l'on n'y fait plus attention. Prenons le temps de réécouter les bruits qui nous entourent, de mettre de l'attention sur tous ces sons habituels. Sons extérieurs à nous ou intérieurs, souffle, voix, mouvements étant des vecteurs inhérents à chacun et chacune, cherchons ensemble à les trouver, à les reproduire, à les isoler, à les répéter et voyons ce qui conduit à faire de la musique.

Puis, découvrons ensemble les outils créés pour intensifier, faire varier et rythmer les sons. Sons grattés, sons frottés, sons soufflés, sons chantés, sons frappés ont amené au fil du temps des familles d'instruments dont nous allons découvrir et tester certains éléments.

**PORTER
L'ATTENTION SUR
LES SONS QUI
DEVIENNENT
MUSIQUE...**



Durée de l'atelier

1h

Intervenantes

2

Objectifs pédagogiques

Éveil musical, développer l'ouïe et favoriser l'écoute

Découvrir différentes familles d'instruments de musique

Développer le rythme par le corps et la voix

Corps et connexion

Les deux intervenantes s'associeront pour accompagner les enfants dans leurs explorations corporelles. Cet atelier évolutif selon l'âge des participants mettra la communication non verbale au cœur de son déroulement.

Le mouvement collectif sera une entrée en matière avec une danse libre mais conduite, allant du sol, en passant par les quatre appuis, en passant par différentes qualités telles que gratter, frotter, appuyer, glisser... Cette phase sera soutenue et en interaction avec la musique dont les sonorités identifiables guideront les mouvements des enfants.

Puis, à travers différents jeux dansés, nous chercherons comment se relier, comment transmettre des messages à l'autre, en utilisant des éléments concrets pour faire lien.



**DES JEUX DANSÉS
POUR DÉVELOPPER
SON EXPRESSION
CORPORELLE**

Durée de l'atelier

1h

Intervenantes

2

Objectifs pédagogiques

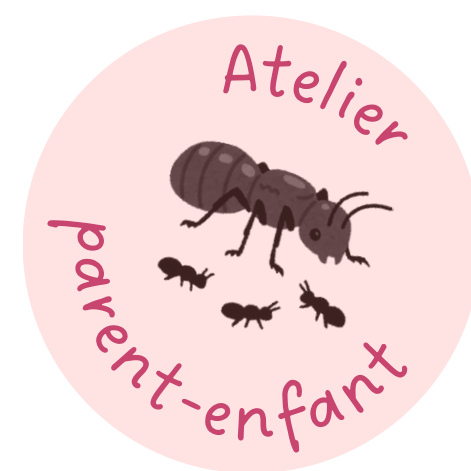
Favoriser l'expression par la danse

Enrichir sa motricité

Être à l'écoute de soi et des autres par le contact et la prise d'espace.

Boîtes à sens

Boîtes à sons



Durée de l'atelier

1h

Intervenantes

2

Objectifs pédagogiques

Développer l'écoute de ses sensations et l'écoute envers l'autre

Favoriser l'échange non-verbal

Découvrir et prendre conscience des sons qui nous entourent

L'en-dessous est fait de différentes strates symbolisées dans le spectacle par différentes textures de tissus. Ce sont ces tissus qui seront les transmetteurs de sensation. Tour à tour, parents et enfants pourront explorer les massages avec ces différentes textures.

Viendra ensuite le temps d'une danse à deux avec ce tissu qui, tel un cordon, restera le lien entre le parent et l'enfant.

Dans un second temps, nous découvrirons les boîtes à sens, véritables boîtes de pandore dans lesquelles petits et grands trouveront différentes sensations au contact du végétal : toucher, son, odeur... Terre, feuilles, bâtons et autres éléments de la nature pourront être touchés, écoutés et sentis.

De ses ressentis, on essaiera d'imaginer et de recréer ensemble le bruit de la pluie qui tombe, du vent qui souffle, les pas dans la forêt ou dans la neige, le grattement des animaux dans la terre.

**UN MOMENT DE
PARTAGE
SENSORIEL ENTRE
PARENTS ET
ENFANTS**

LE DÉROULÉ

Crèche Les Poussins du Marché

Type de public
Enfants de 18 mois à 3 ans

Nombre d'enfants
20 enfants
(2 groupes de 10 enfants)

Ateliers proposés
Tout fait son
Corps et connexion
Boîte à sens Boîte à son

École maternelle Perrault-Prévert

Type de public
Enfants de 3 à 6 ans

Nombre d'enfants
2 classes
(4 demi-classes de 12 à 15 enfants)

Ateliers proposés
Tout fait son
Corps et connexion
Boîte à sens Boîte à son

Crèche Les crayons de couleurs

Type de public
Enfants de 18 mois à 3 ans

Nombre d'enfants
20 enfants
(2 groupes de 10 enfants)

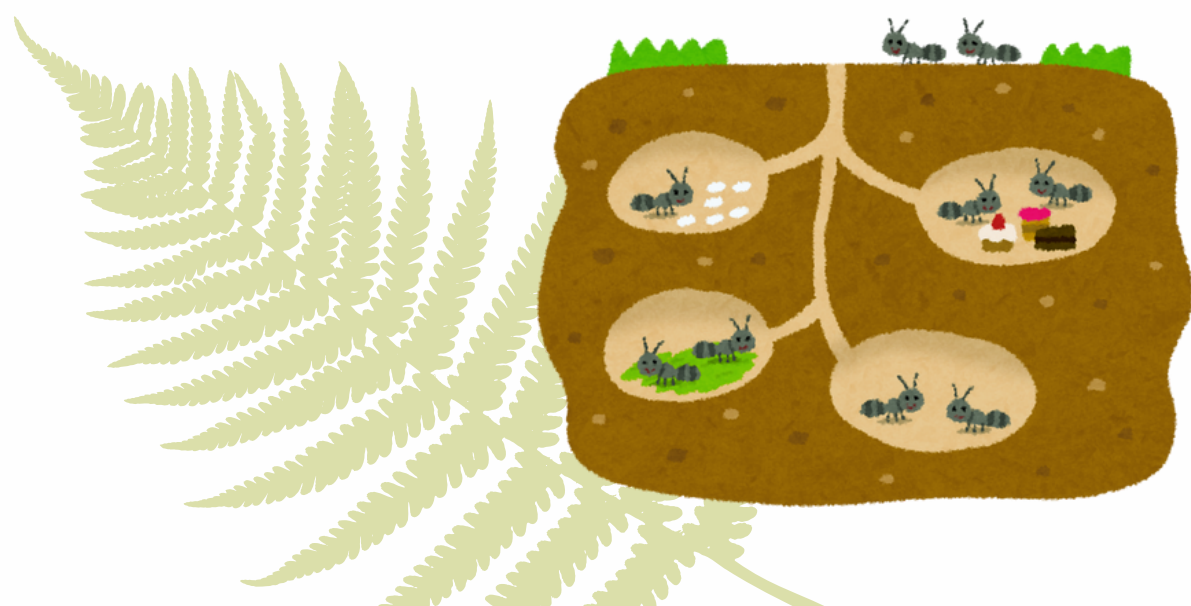
Ateliers proposés
Tout fait son
Corps et connexion
Boîte à sens Boîte à son

Crèche La goutte de lait

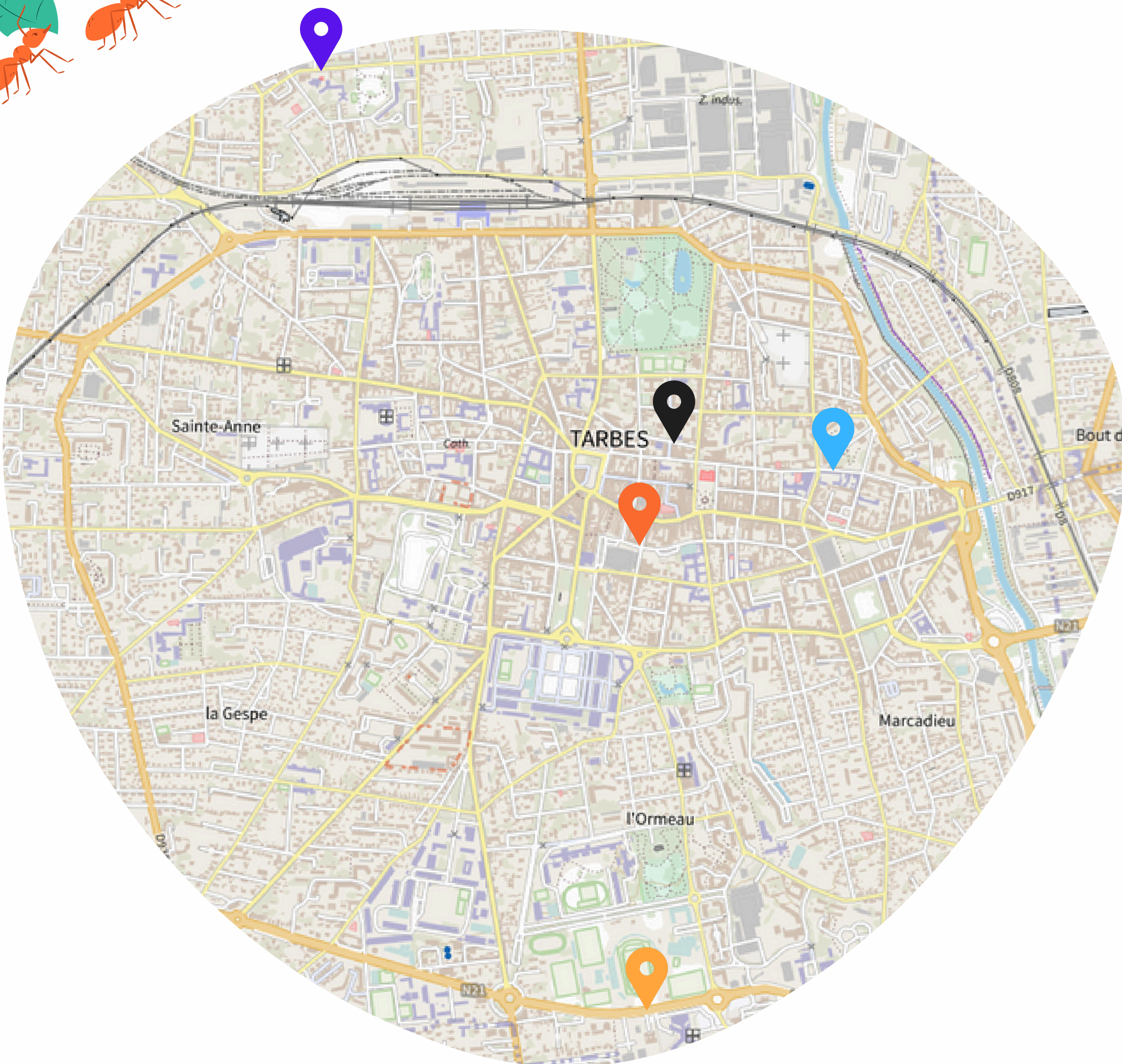
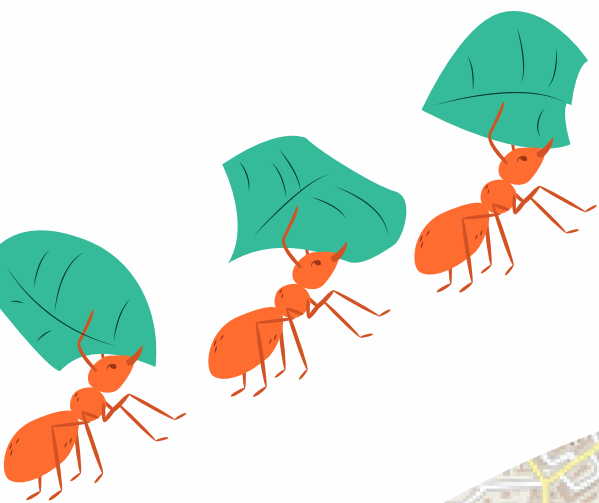
Type de public
Enfants de 18 mois à 3 ans

Nombre d'enfants
20 enfants
(2 groupes de 10 enfants)

Ateliers proposés
Tout fait son
Corps et connexion
Boîte à sens Boîte à son



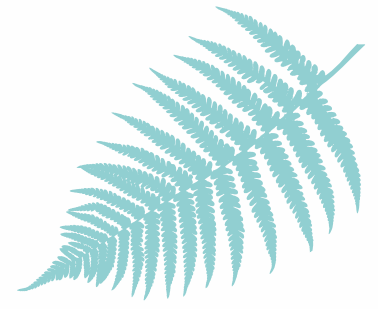
CARTE DES LIEUX D'INTERVENTION



- 📍 Le Pari
- 📍 Crèche des crayons de couleurs
- 📍 Crèche La goutte de lait
- 📍 Crèche Les poussins du marché
- 📍 École maternelle Charles Perrault-Jacques Prévert



LE PARI

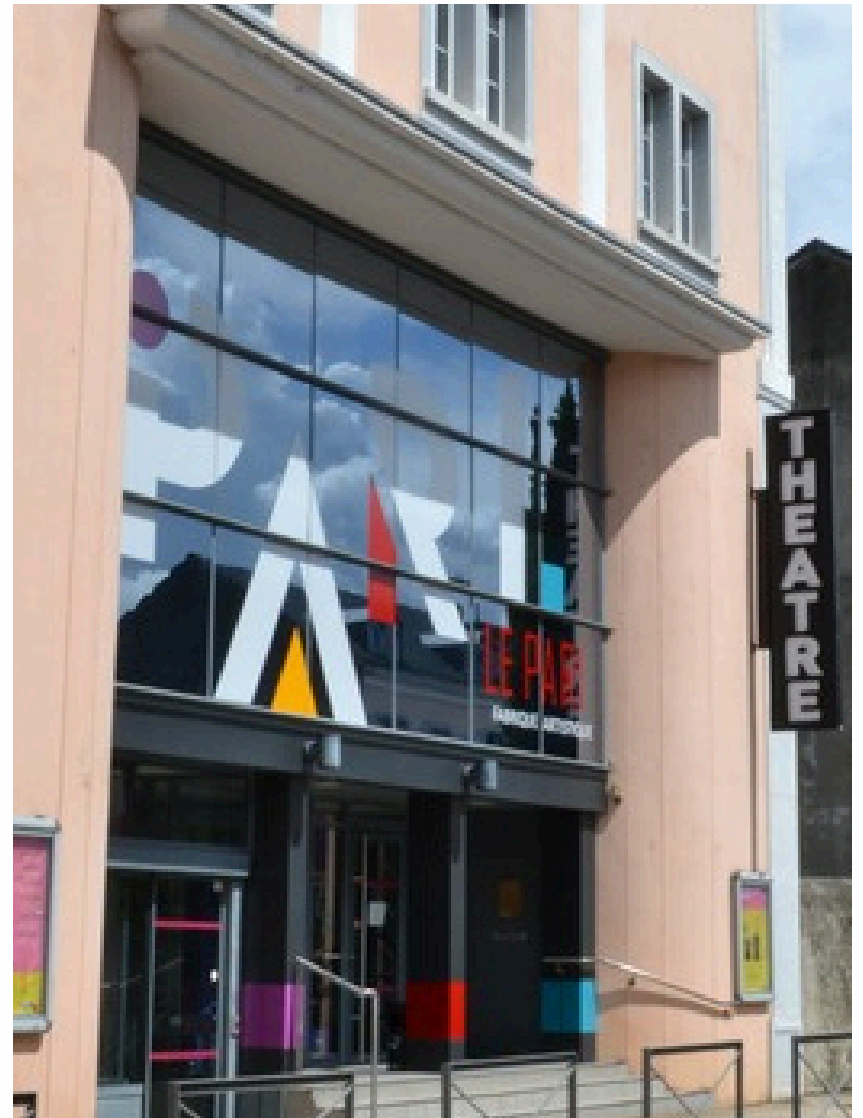


UNE FABRIQUE ARTISTIQUE

En 2001, la nouvelle municipalité conduite par Gérard Trémège décide de faire l'acquisition d'une ancienne salle de cinéma située en centre-ville, laissée à l'abandon dans les années 90. Le choix est fait de la transformer en un lieu dédié à la création contemporaine et au spectacle vivant.

La création du Pari est une opportunité forte pour accueillir en résidence durant 4 semaines les compagnies régionales, en mettant à leur disposition tout le matériel technique du pôle culturel.

Accompagnées dans leur travail par la ville de Tarbes, elles deviennent un chaînon artistique du tissu social et suscitent la curiosité pour l'acte créateur.



LES RÉSIDENCES DE CRÉATION

Le Pari est une opportunité forte pour accueillir en résidence durant plusieurs semaines les compagnies locales, régionales ou nationale, en mettant à leur disposition tout le matériel technique du pôle culturel. Au delà d'un simple appui matériel, le Pari soutien financièrement la production et accompagne le projet dans sa diffusion.

Il s'agit pour le Pari, de soutenir la création contemporaine par l'accompagnement des compagnies, de faire confiance à une équipe sur sa capacité à produire une œuvre et répondre à une commande.

Les artistes, par le biais des répétitions ouvertes, des bords de scène, des lectures, des conférences, des expositions et des ateliers dramatiques, sensibilisent le spectateur à leur travail et suscitent la curiosité.

LES ACTIONS DE SENSIBILISATION

Public

En collaboration avec les différents acteurs des équipes techniques et administratives, ainsi que des professionnels du spectacle, le Pari propose des actions pluridisciplinaires comme des répétitions publiques, des conférences, des débats suivis de modules d'initiation, des bords de scène ou des rencontres artistiques.

Publics éloignés et empêchés

Des partenariats sont établis avec des publics éloignés, comme le groupe ressource des allocataires du RSA (En lien avec la Direction de la solidarité départementale) et des publics empêchés tels que l'Association Valentin Haüy, acteur de l'aide aux personnes déficientes visuelles, ou La Cité des Roses, résidence pour seniors autonomes. Les actions de médiation sont menées en lien avec les



spectacles qu'ils viennent découvrir : visites guidées des expositions, rencontre avec les comédiens, découverte tactile du décor...

Scolaires

Si le projet fondateur du Pari est d'accueillir des artistes dans un lieu où s'expriment tous les aspects de la création artistique, il trouve tout son sens dans sa démarche en direction du public scolaire.

L'ACCOMPAGNEMENT PÉDAGOGIQUE ET L'ÉDUCATION ARTISTIQUE



Dans sa démarche en direction du public scolaire, Le Pari propose une programmation spécifique et met en place un accompagnement pédagogique.

Pour chaque résidence sont fournis aux enseignants un livret sur la programmation, les différentes actions culturelles mises en place et le fonctionnement de la structure. Le Pari propose également aux écoles de rencontrer les artistes, d'assister à des répétitions, de découvrir l'envers du décor lors de visites des lieux.

Chaque création de spectacle fait l'objet d'un projet pédagogique, fourni aux enseignants et en libre téléchargement

Le Pari se tient à la disposition des équipes pédagogiques pour élaborer des projets sur mesure tels que des ateliers d'éducation artistique et culturelle.

BUDGET PRÉVISIONNEL



CHARGES	Montant TTC	PRODUITS	Montant TTC
60 - Achats	7 500 €	70 - Ventes de produits finis, prestations de services	0 €
Achat de spectacle (2 représentations)	3 000 €		
Crèches Les Crayons de couleurs, La goutte de lait et Jean-Jacques Rousseau			
Ateliers "Boîte à sens, boîte à son" (2 groupes x 3 crèches)	900 €		
Ateliers "Corps et connexion" (2 groupes x 3 crèches)	900 €		
Ateliers "Tout fait son" (2 groupes x 3 crèches)	900 €		
École maternelle Jacques Prévert			
Ateliers "Boîte à sens, boîte à son" (4 groupes)	600 €		
Ateliers "Corps et connexion" (4 groupes)	600 €		
Ateliers "Tout fait son" (4 groupes)	600 €		
62 - Autres services extérieurs	715 €	74 - Subventions d'exploitation	9 430 €
Déplacements	715 €	DRAC	7 000 €
		Ville de Tarbes (autofinancement)	2 430 €
63 - Impôts et taxes	105 €		
Taxes sur les spectacles	105 €		
64 - Charges de personnel	750 €		
Rémunérations du personnel intermittent	750 €		
65 - Autres charges (droits d'auteur)	360 €		
66 - Charges financières			
67 - Charges exceptionnelles			
68 - Dotations aux amortissements, provisions et engagements			
TOTAL DES CHARGES ÉLIGIBLES TTC	9 430 €	TOTAL DES PRODUITS ÉLIGIBLE TTC	9 430 €
Valorisation des charges de structure affectées à la résidence	8 250 €	Valorisation des charges de structure affectées à la résidence	8 250 €
Charges de personnel coordination et médiation (25€ * 2h * 30 ateliers)	1 500 €	Charges de personnel coordination et médiation (25€ * 2h * 36 ateliers)	1 500 €
Résidence de création	6 750 €	Résidence de création	6 750 €
TOTAL DES CHARGES TTC	17 680	TOTAL DES PRODUITS TTC	17 680 €



SERVICE TARBES EN SCÈNES

AUDREY QUENTIN - CHARGÉE DE MÉDIATION
ET DU PUBLIC SCOLAIRE

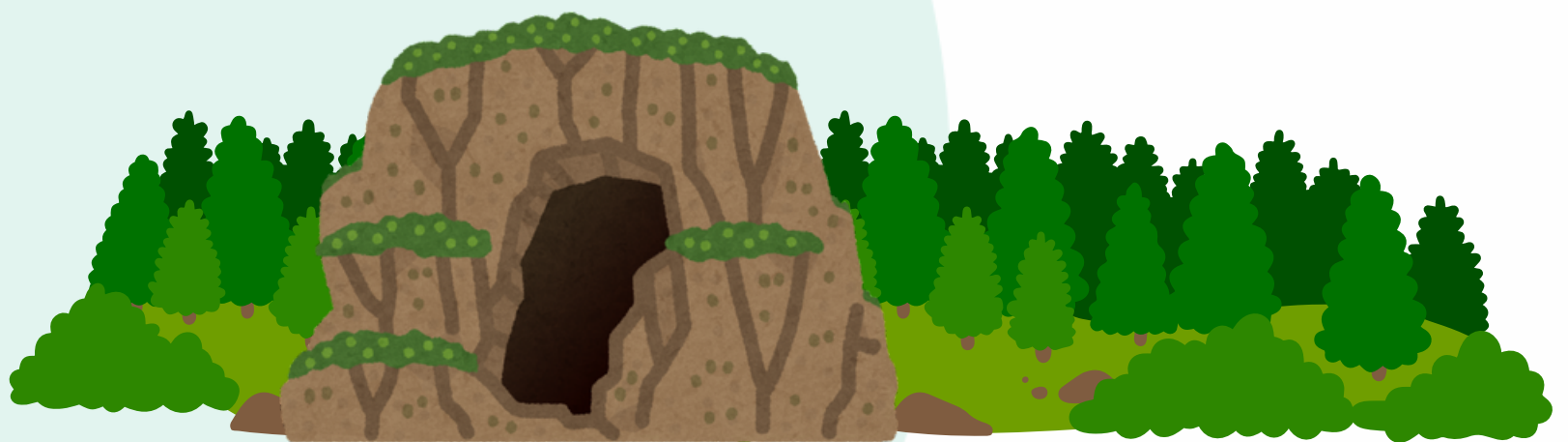
LE PARI

21 rue Georges Clemenceau

65000 TARBES

05 62 51 12 00

tarbesenscenes@mairie-tarbes.fr



LE PARI

FABRIQUE ARTISTIQUE DE LA VILLE DE
TARBES

