


NON SIN TRI
nonsintri@gmail.com

1h 10 min / Tout public / Décembre 2025

ÇA-TURNE

COLLECTIF PORTÉS SUR MONOCYCLE

*Ce projet est éligible à l'aide à la diffusion de proximité

A surreal landscape featuring a person in silhouette balancing on a unicycle on a glowing, circular path. To the right, a large, dark, glowing sphere dominates the scene. The background is a vibrant sunset or sunrise sky with streaks of light and a starry night sky above. The overall atmosphere is dreamlike and contemplative.

La magnificence de l'univers motive notre recherche. Une enquête sur le mouvement qui représente le comportement de la matière existante.
Sept corps et quatre monocycles en rotation nous transportent insatiablement pour nous connecter au mouvement constant de l'espace et à l'expérience cyclique de la vie.
L'humain, régi par les mêmes phénomènes, fait irruption et participe à l'harmonie.

INTENTION

Nous souhaitons contribuer à l'histoire du cirque en développant une recherche collective sur la technique du portes sur monocycle, une recherche totalement innovante.

Nous voulons promouvoir le travail collectif tant dans la pratique que dans la dramaturgie, en promouvant un mode de fonctionnement que nous croyons bénéfique pour la société d'aujourd'hui, qui tend vers l'individualisme, avec des valeurs que nous voulons pérenniser.

Une phrase de référence pour nous est : « Le tout est plus que la somme des parties ». D'Aristote.

Nous voulons créer une œuvre inspirée de l'univers qui éveille chez le spectateur le sentiment d'immensité, d'appartenance, d'insignifiance et de célébration de la vie.

Un regard sur le macrocosme qui nous amène à nous connecter à la transcendance de notre voyage à travers la vie.

Nous voulons exalter et exiger l'extraordinaire pour inciter les gens à dépasser leurs limites.





LE PROJECT

Création d'un spectacle en salle de 70 minutes sur les phénomènes de l'univers.

Un regard sur le macrocosme qui nous amène à nous connecter avec la transcendance de notre passage dans la vie.

Un voyage des plus fascinants à travers les phénomènes du fonctionnement de l'existence qui aboutit à la nature à la fois anecdotique et essentielle de la vie humaine.

L'humain qui émerge avec sa personnalité dans l'ambiance poétique avec ses inévitables traits comiques.

Une narration racontée à travers un collectif innovant de portés sur monocycle, jamais vu auparavant sur la scène du cirque contemporain.



AXES



ILUMINATION

Une scène brute qui met l'accent sur la création d'ambiances et le dynamisme de la scène à travers un travail d'éclairage associé à la conception des costumes.

COSTUMES

Des encres qui apparaissent et disparaissent en fonction de la lumière qui les éclaire. Des corps qui vont de l'abstrait au concret.

INNOVATION TECHNIQUE

Quels tricks sont possibles grâce à toutes les composantes de l'équipe ? Pionniers dans la recherche de la technique de portés en monocycle en collectif.

DRAMATURGIE

Le thème comme source d'inspiration est un prétexte pour représenter l'humanité en relation avec le vaste cosmos. Son pathétique et son insignifiance, son sentiment d'appartenance et sa grande capacité créatrice.

Nous basons la recherche sur les quatre phénomènes fondamentaux qui régissent le comportement de tout ce qui existe :

Attraction et répulsion / Désintégration / Stabilité du noyau / Distorsion.

Nous l'appliquons dans 3 plans différents :

-Mouvement abstrait :

Nous les représentons avec dynamique, déplacement dans l'espace et qualités de mouvement.

-Jeu théâtral, de personnages, de scènes humaines spécifiques:

Nous faisons une équivalence entre les 4 phénomènes fondamentaux des sentiments humains :

Attraction et répulsion - Fixation et colère / Désintégration (composition et décomposition) - Solitude et rencontre / Stabilité - confiance et accident / Distorsion - Sentiment d'instabilité.

-Technique:

On sort de l'exploration habituelle et plus confortable et la dramaturgie affecte déjà la forme que prend la technique. Par exemple, au niveau de la composition et de la décomposition, nous étudions comment, grâce au groupe, la figure peut apparaître en un instant.

"NOUS SOMMES UN MOYEN POUR LE COSMOS DE SE CONNAÎTRE LUI-MÊME"

CARL SAGAN



RECHERCHE TECHNIQUE

Pratiquer des portes acrobatiques au sol est indispensable pour pouvoir les transporter jusqu'au monocycle. Les deux techniques sont assez éloignées l'une de l'autre et s'entraînent différemment pour atteindre des objectifs et des figures différents.

La conduite au sol a une base beaucoup plus stable et peut généralement être réalisée dans un espace plus limité, tandis que sur le monocycle, le déplacement, l'inertie et l'instabilité sont des facteurs très importants. Une autre différence importante est l'utilisation du tronc inférieur pour propulser et recevoir lors du déplacement vers le sol, ce qui rend possible les mouvements dynamiques où la personne agile est projetée et attrapée.

Les artistes pratiquent les deux disciplines. Cela vous permet de découvrir un nouveau monde de possibilités jamais explorées auparavant, prenant des dynamiques du sol au monocycle et du monocycle au sol, et des figures qui se construisent et se détruisent entre le monocycle et le sol de manière soutenue ou soudaine, ainsi que le transfert des figures du sol vers le monocycle.



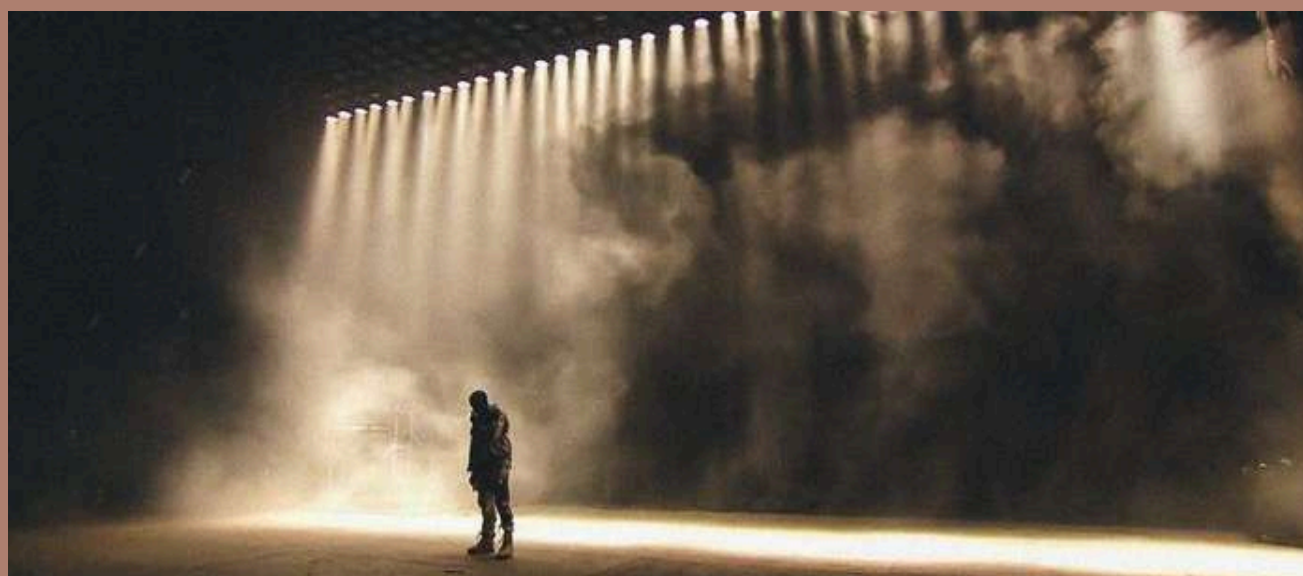
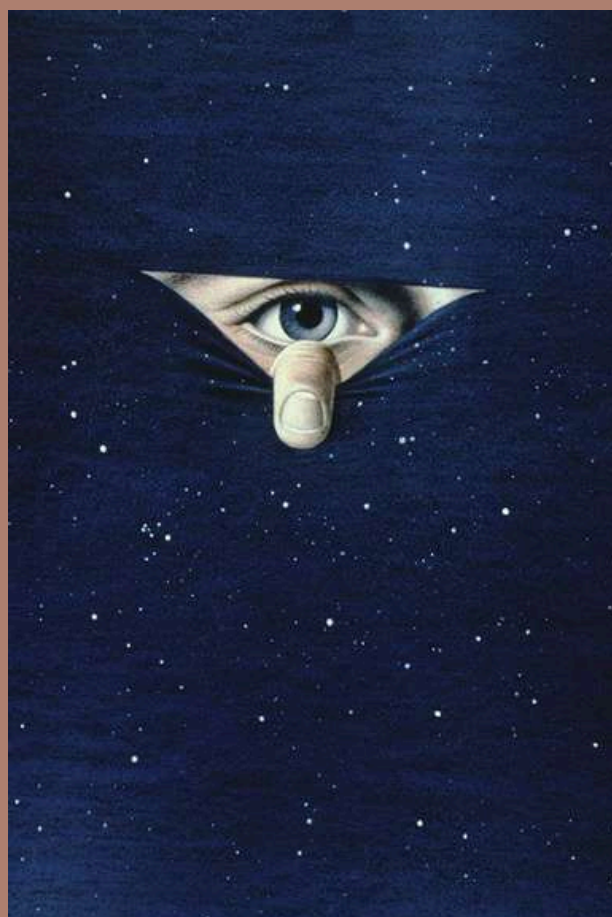
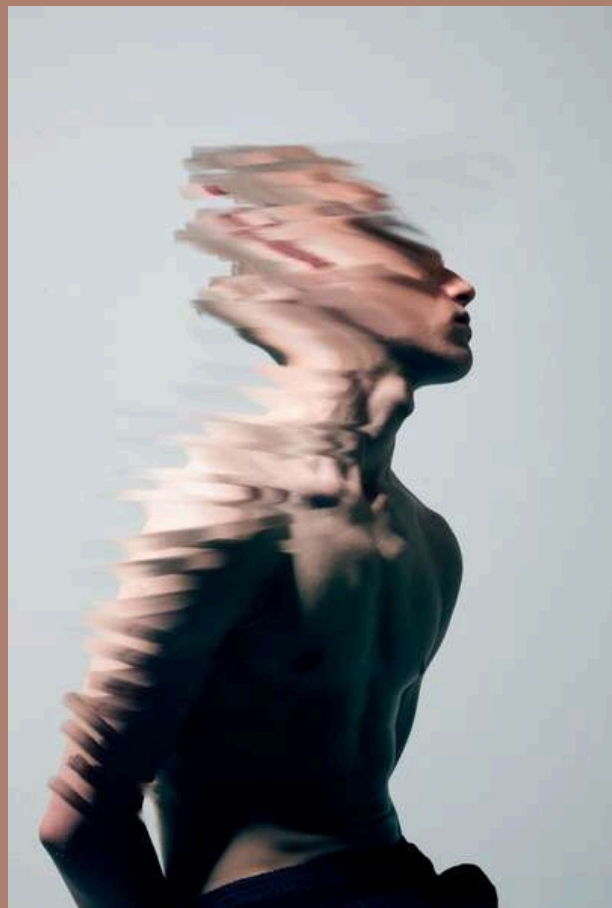
INSPIRATIONS

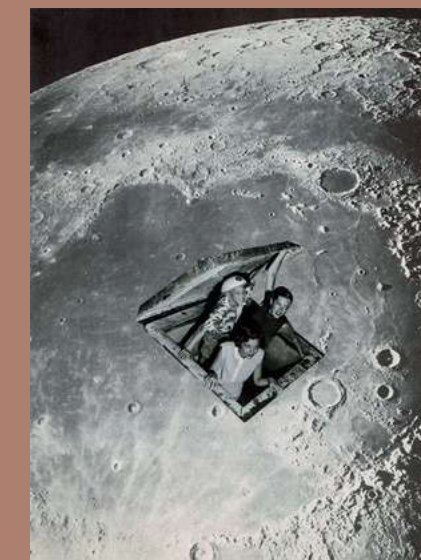
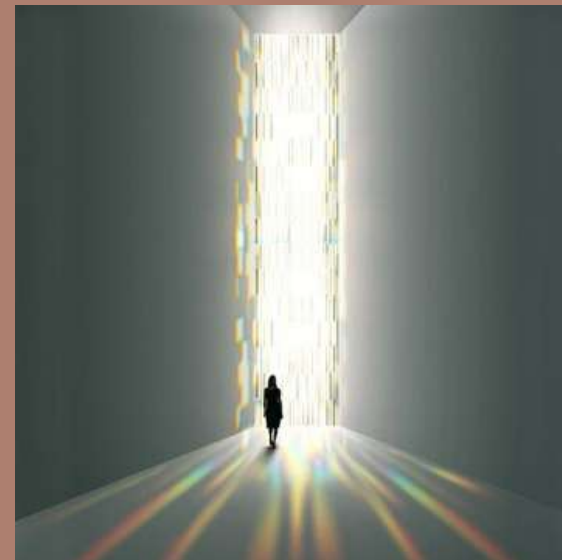
Notre inspiration principale réside dans les 4 phénomènes fondamentaux qui régissent le comportement de tout ce qui existe. Sur scène on pourrait s'inspirer de la compagnie XY, de manière basique en termes de groupe qui fait de la technique avec un thème, mais en s'éloignant de son style en privilégiant la qualité du mouvement sur la figure technique.

Le concept d'entropie. Deux théories opposées. Certains disent que l'univers se comporte dans l'ordre. Nous travaillons au contraire dans la perspective de « Les lois de l'énergie et de l'entropie » de Stanley W. Angrist 1972. L'idée qui nous intéresse le plus par rapport à ce concept est : La lutte incessante des humains pour instaurer l'ordre dans un univers qui ne fait que tend vers le chaos et la destruction.

Laika, le premier être vivant à orbiter autour de la Terre. « Nous sommes tous Laïka », un parallélisme avec l'humain qui est jeté dans cette vie avec un seul destin, la mort.

La traduction de cette sensation et une autre grande inspiration est le film « Interstellar ». L'humain dans le grand cosmos. La perception altérée du temps et notre rapport au passage de celui-ci. Distorsion. Ce qui devient véritablement transcendant quand on conçoit son passage. Notre incapacité à comprendre et à contrôler. Insignifiance vs acceptation. Harmonie/conflit.





"Tout est plus que la somme de ses parties." D'Aristote, nous sommes influencés par cette idée et nous l'appliquons tant au niveau technique qu'humain. Nous nous intéressons à ce que deux personnes peuvent faire sur un monocycle, mais plus à la manière dont elles peuvent faire quelque chose qu'elles ne pourraient pas faire sans le groupe : manières d'accéder et de sortir des figures, figures composées de tous les membres, astuces dans lesquelles nous sommes tous impliqués... Qu'est-ce que le groupe valorise chez l'individu ?

Le livre : "La voie de la non-violence. Philosophie et pratique. Raisons et expérience." Moisés Matos López. Une collection d'histoires inédites de révolutions pacifiques. L'un des moyens les plus admirables et les plus ingénieux d'influencer la société et de réaliser des changements considérablement transcendants dans les organisations sociales.

Sur le plan humain, nous voulons aborder la question de l'individu par rapport au collectif et voir les points constructifs et le contraire des deux. Mettre en lumière ce qui nous inspire du beau potentiel de l'union.





Concernant le ton de la comédie, notre plus grande référence est le film *Étranges Coïncidences*. Où des sujets philosophiques profonds sont abordés, sans perdre à aucun moment la partie réflexive. Amener les situations jusqu'au ridicule, grâce à une hausse du ton jusqu'à l'exagération ou simplement avec des personnages tellement impliqués que cela crée un grand effet comique et ironique. Extrêmement fidèle à l'idée en permanence et c'est l'approfondissement qui génère l'absurde.

Au niveau chorégraphique de la scène nous nous sommes basés sur la captation des galaxies et des concepts astronomiques. Vouloir représenter chorégraphiquement le mouvement des étoiles.



Dans la manière d'exprimer ces émotions, l'œuvre « *In Blue* » de 1925 de Kandinsky sert de référence.

Les couleurs forment non seulement une composition autonome, mais sont chargées de valeurs internes et de tensions émotionnelles. « La nécessité crée la forme » disait Kandinsky. Beaucoup de liberté qui se traduit dans les formes architecturales et la géométrie.

Nous l'interprétons comme ce fond atmosphérique sur lequel, en toute liberté, nous représentons des émotions pures tout en jouant avec les couleurs de base. Il les encadre dans des formes géométriques, aiguissant ce qu'elles véhiculent, par exemple du jaune dans un triangle.

Nous capturons l'émotion sans avoir besoin d'un personnage linéaire, mais plutôt d'une intrigue générée à partir d'un voyage d'émotions composé de bulles. Nous travaillons cette émotion à différents degrés pour voir comment elle évolue. Nous générons des transitions à partir du sentiment humain, en le développant à l'extrême. D'autres transitions on joue avec les ruptures comme ces lignes droites qui apparaissent dans "En bleu". Des lignes qui divisent les tensions générées ou qui les accentuent.

Une entreprise de référence dans le monde du divertissement pour nous est DV8, car elle joue avec des émotions claires, les vit, les porte au maximum et génère elle-même des scènes avec le caractère essentiel du sentiment qui est personnifié.



COSTUME

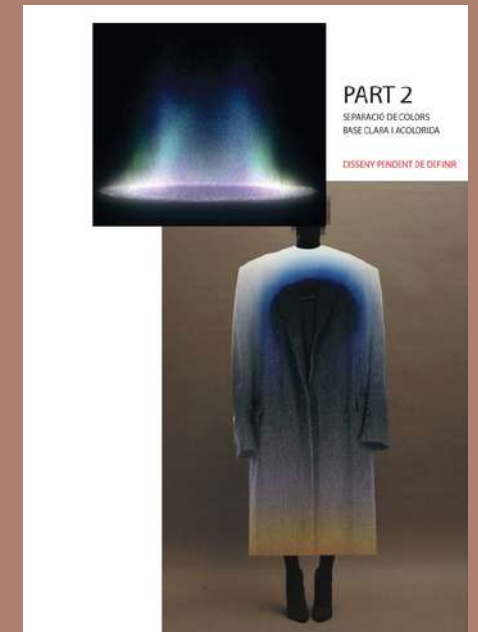
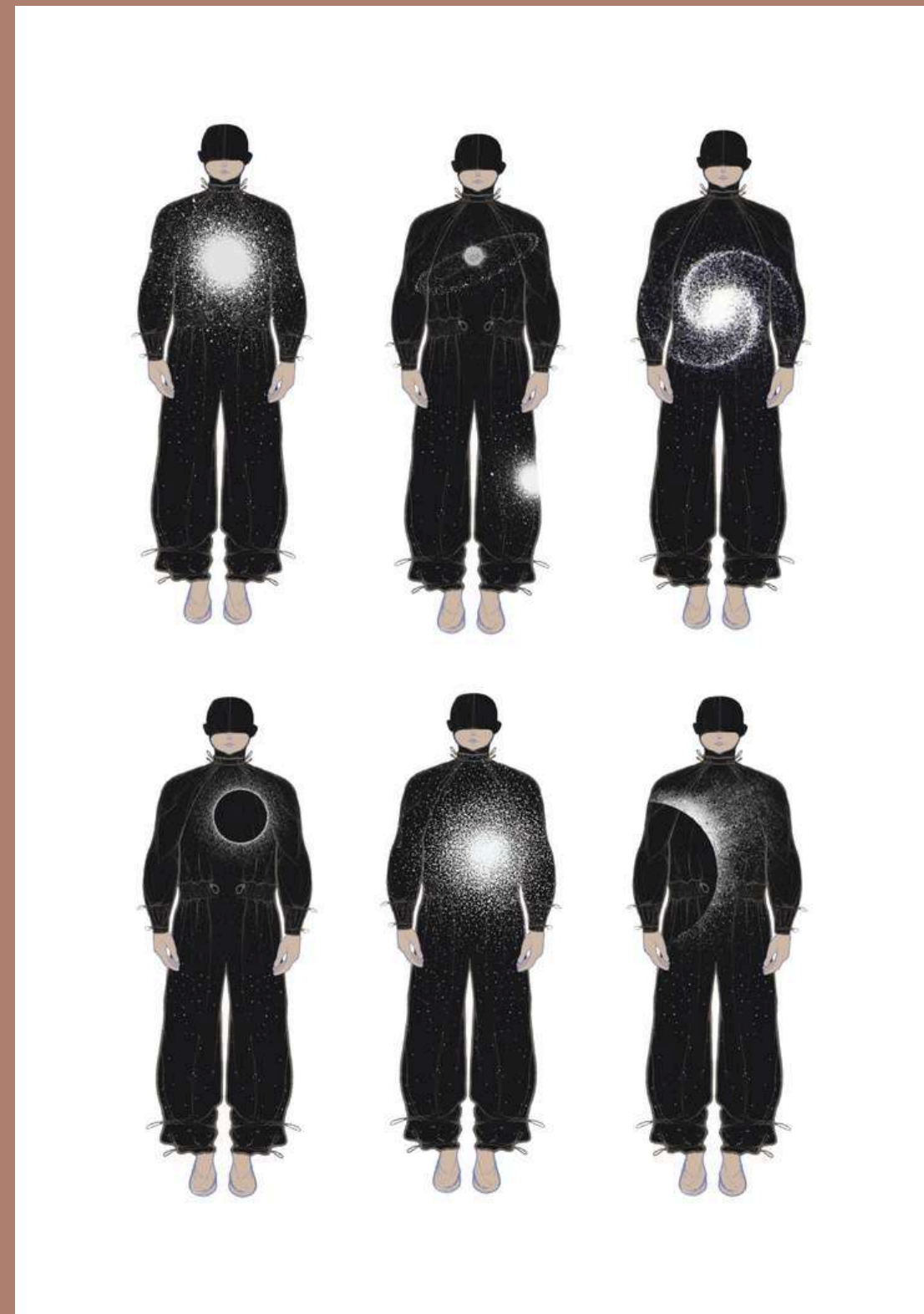
Un concept basé sur l'éclairage qui nous permet de voir différentes caractéristiques et qualités du tissu ou de les cacher.

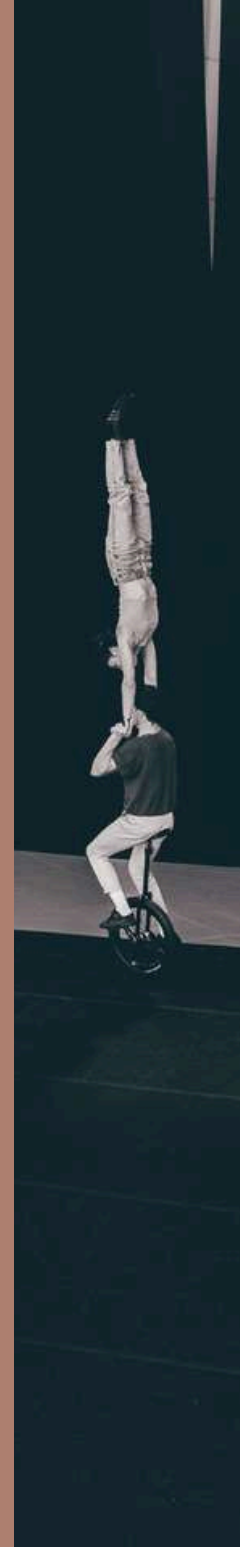
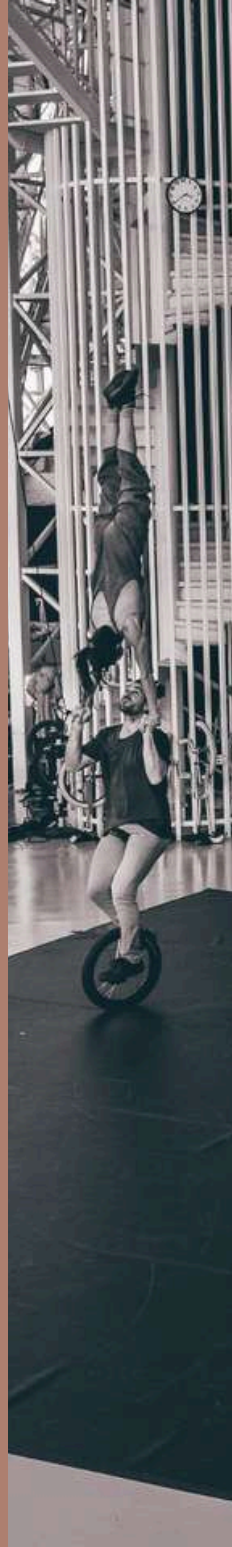
Deux couches de vêtements :

Une couche où le mouvement et le corps en tant que corpuscule sont valorisés.

La lumière noire suggère que les figures font partie du cosmos.

Le deuxième où la couleur apparaîtra, la viande, la humanité... Accompagné d'une lumière qui se teinte et joue avec ses reflets et ses effets d'optique ou de distorsions.





EQUIPE ARTISTIQUE

DIRECTION ARTISTIQUE:

Sara Grandas

ARTISTES:

Álvaro Caballer Revenga

Pauline Chauvet

Sara Gilsanz Grandas

Sévane Gurunlian

Aleix Lidon Baulida

Jean Pomart

ARTISTES D'AIDE À LA CRÉATION:

Àfrica Llorens Valls

Gabriel Lorenzo

Catarina Vilas Boas

DÉVELOPPEMENT DU PROJET ET

DIFFUSION

Laura Péré

PRODUCTION:

Compagnie Non Sin Tri

MISE EN SCÈNE:

Sara Grandas

Alejo Gamboa

CRÉATION COSTUMES:

Atena Pou Clavell

CRÉATION LUMIÈRE:

Rubén M. Vayá

CRÉATION SONORE:

Bernat Cucarella Sifre

PROJECTIONS:

Andréa Petit

VISION CORÉOGRAPHIQUE:

Fernando Trujillo



NON SIN TRI

PORTEUSE DE PROJET

La compagnie a été créée en 2018 par Aleix Lidon, Alvaro Caballer et Sara Grandas avec la ferme conviction de parler de sujets qui les concernent de manière suggestive.

Une compagnie unique tant par son style que par le fait d'être le seul trio de monocycle connu dans la scène actuelle.

Après s'être rencontrées à l'école de cirque Carampa de Madrid, elles se sont formées ensemble au Centre Régional des Arts du Cirque de Chambéry (formation professionnelle certifiante d'Artiste de cirque et du mouvement).

Ils commencent à se faire connaître avec "moNSTres", un spectacle imaginaire de 9 minutes dans lequel la comédie et l'expression corporelle sont les principales caractéristiques, et qui introduit une créature très unique.

Ils créent un spectacle en salle : "No Tan Sapiens", qui aborde avec humour et fantaisie la question des déchets et de la pollution des mers. Avec un style qui identifiera la compagnie à travers l'hybridation des langues.

Ils créent également leur spectacle de rue iNSTants. Un regard tendre sur la vieillesse. Une fois de plus, les techniques de jonglerie, de corde aérienne et de monocycle sont présentes, mêlées à d'autres langages corporels expressifs.

En 2022, ils remportent le prix Zirkólíka de la meilleure compagnie émergente.



PARTENAIRES

COPRODUCTIONS ET AIDES À LA CRÉATION:

El Canal - Centre d'arts escèniques, Salt (CAT).

EKO Pyrenées de cirque. INTERREG POCTEFA, U.E. (EUR)

El Invernadero - Espacio integral de Circo, Madrid (MAD).

Zirkozaurre, espacio de circo en Bilbao (EUSK).

OSIC - Generalitat de Catalunya (CAT)

ACCUEIL EN RÉSIDENCE:

La Cascade - Pôle national de Cirque, Ardèche (07).

Service culturel de la ville de Cauterets (65).

La Central del Circ de Barcelona (CAT).

Academia de las artes escénicas de España, (MAD).

Teatre Jardí - ajuntament de Figueres. (CAT).

Tub d'Assaig. Terrassa. (CAT).

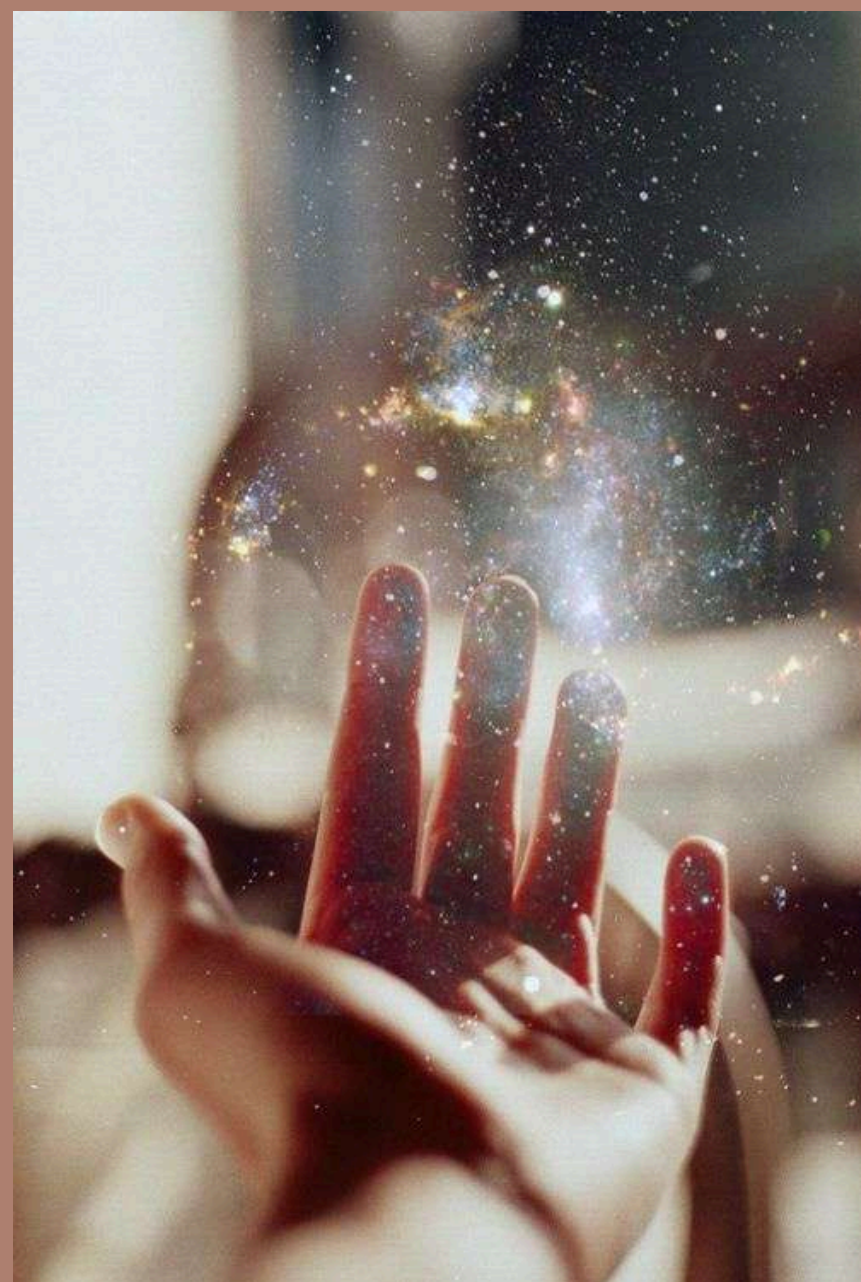
La Grainerie, Toulouse, (31)

L'Estruch, Sabadell (CAT)

Maison de Savoir, Tarbes (65)

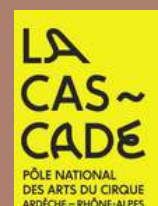
Theatre Le Pari, Tarbes, (65)

Ax Animation, Ax Les Thermes, (09)



EL CANAL

CENTRE DE CREACIÓ
D'ARTS ESCÈNIQUES
SALT / GIRONA / CATALUNYA



DANSOT



BESOINS TECHNIQUES

Boîte Noire.

Dimensions minimales: 9x8x6 mètres.

Sol lisse, plat, sec, non glissant.

De préférence avec du linoléum.

Pente maximale de 3 %.



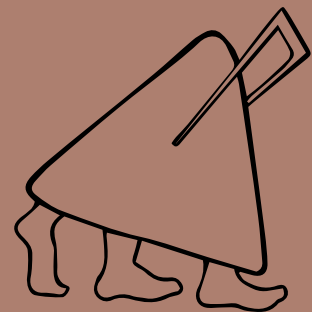
DIFFUSION

Laura Péré

laura.nonsintri@gmail.com

06 42 42 31 30

C O N T A C T



NON SIN TRI

www.nonsintri.com

[@non_sin_tri](https://www.instagram.com/non_sin_tri)



PRODUCTION / ARTISTIQUE

Álvaro Caballer

nonsintri@gmail.com

07 49 12 92 60